

ДВОРЦЫ И ЗАМКИ

ЕВРОПЫ

1



Бавария

Нойшванштайн

Сказочный замок

короля-мечтателя Людвига II



Хоэншвангау



Линдерхоф



Нимфенбург



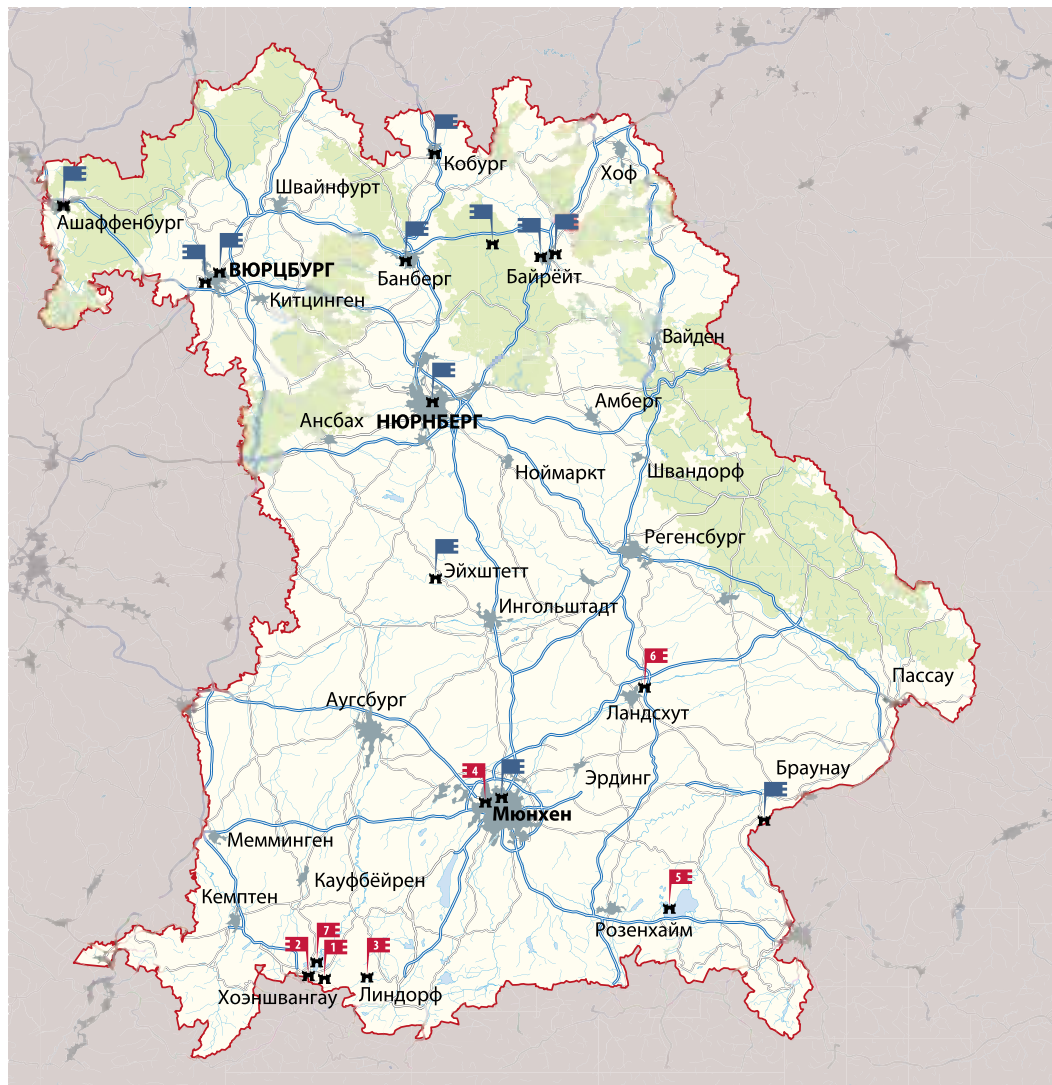
Херренкимзее



Траусниц



Фюссен



Оглавление

1. Нойшванштайн	4
2. Хоэншвангау	8
3. Линдерхоф	12
4. Нимфенбург	16
5. Херренкимзее	20
6. Траусниц	24
7. Фюссен	28

© 2017-2018 DeAgostini Publishing Ital
 © 2018 Редакция и учредитель ООО «Идея Центр»
 © 2018 Издатель ООО «Де Агостини»

16+

Данный знак информационной продукции размещен в соответствии с требованиями Федерального закона от 29 декабря 2010 г. № 436-ФЗ «О защите детей от информации, причиняющей вред их здоровью и развитию». Коллекция для взрослых, не подлежит обязательному подтверждению соответствия единым требованиям, установленным Техническим регламентом Таможенного союза «О безопасности продукции, предназначенной для детей и подростков» ТР ТС 007/2011 от 23 сентября 2011 г. № 797

Дата печати (производства): 07.11.2018
 Дата выхода в России: 25.12.2018



В одном из следующих выпусков серии «Дворцы и замки Европы» вы также узнаете о таких культурных и архитектурных достопримечательностях Баварии, как:

- Вюрцбургская резиденция,
- крепость Мариенберг,
- Йоханнесбург,
- скальный парк Санпарей у подножия замка Цверниц,
- Эрмитаж и Новый дворец в Байрёйте,
- крепость Фесте Кобург,
- дворцовый комплекс Шлайсхайм,
- замок Виллибальдсбург,
- крепость Бургхаузен

Замки Баварии



Расположенная в глубине Германии, примыкающая к Альпам на границе с Австрией и Швейцарией, Бавария – самая большая по площади федеральная земля ФРГ. В эпоху палеолита здесь жили кельты, потом их земли завоевали римляне, затем сюда вторглись бавары (предположительно они и дали этой земле название). Бавария познала период высшего расцвета при правлении герцогов Виттельсбахов. К этой династии принадлежал и баварский король Людвиг II (правил с 1864 по 1886 год). Именно ему обязаны своим возникновением такие великолепные памятники архитектуры, как Нойшванштайн, Линдерхоф и Херренкимзее. В этом выпуске начинается наше путешествие по замкам Баварии...

Нойшванштайн



Замок возвышается на скале над ущельем Поллат. Ощущение его головокружительной высоты подгеркнуто устремленностью к небу: Великолетные башни, многочисленные окна, непривычная планировка создают впечатление заколдованного места.

Мечта баварского короля Людвига II

Людвиг II Виттельсбах стал королем Баварии в 1864 году после смерти отца Максимилиана II. Любитель Средневековья и творчества Вагнера, он начал строить замок Нойшванштайн в 1869 году. Но завершить строительство ему не удалось: в 1886 году короля объявили душевнобольным и недееспособным, а вскоре он утонул в Штарнбергском озере при загадочных обстоятельствах.

Замкнутый и одинокий

С раннего детства Людвиг испытывал интерес к волшебному миру сказок, ко всему нереальному,

а когда вырос — к оккультным знаниям. Бремя правления, разочарование в политике, скука повседневных обязанностей привели его в зрелом возрасте к стремлению уединиться, все более закрываться внутри себя.

Страстно увлеченный историей Средневековья, особенно под влиянием скрытого подтекста в операх Рихарда Вагнера, Людвиг решил построить для себя замок, убежище, которое напоминало бы очарование рыцарских времен. Выбрав место для постройки, он написал Вагнеру: «Это место — одно из самых прекрасных, о котором можно только мечтать, священное и недоступное».

Деталь фрески, навеянной оперным циклом «Кольцо Нибелунга» Рихарда Вагнера



Символическая постройка

Сказочный облик замка Нойшванштайн соответствовал желаниям короля. Главная часть замка — большой дворец с головокружительной чередой расположенных друг над другом комнат. Интерьеры отделаны с роскошью: мрамор, фрески, золото, гигантские колонны — все это составляет убранство просторных залов. Но над всем доминируют сюжеты фресок и скульптур, повторяющиеся мотивы, восходящие к древним и забытым знаниям. Таковы преобладающие тенденции конца XIX века, для которых характерно воссоздание стилей прошлого, переплетенных с элементами модерна, благодаря чему появился художественный стиль, позднее названный эклектикой.

ГДЕ НАХОДИТСЯ

- **Регион:** Бавария
- **Расстояния:** 15 км от Фюссена; 100 км от Инсбрука и Мюнхена
- **Как добраться:** по автострате А7 или государственным дорогам В2 и В17 по направлению к Фюссену до Хоэншвангау, оставить там машину и далее идти пешком около 30 минут

Зал певцов, занимающий четвертый этаж замка, был одним из самых любимых помещений короля Людвига

Тайна смерти короля

В 1886 году из-за огромных средств, израсходованных на строительство роскошных замков, а также из-за растущего недовольства короля своими официальными обязанностями отношения между Людвигом II и его министрами стали невыносимыми.

4 июня врачи, на которых возлагалась обязанность держать короля под постоянным наблюдением, диагностировали у Людвига душевное заболевание, и совет министров решил лишить его дееспособности. Сначала, заручившись поддержкой жителей Швангау, небольшого города вблизи замка, король отказался принять правительственную комиссию. Но 12 июня он был схвачен и заключен под стражу в замке Берг на берегу Штарнбергского озера, выходить откуда он мог только под охраной.

Однако на следующий день прогулка короля и его сопровождающего слишком затянулась — а вскоре поиски привели к обнаружению двух тел, плавающих на поверхности озера. Возникают вопросы: король хотел покончить жизнь самоубийством или же просто пытался переправиться на другой берег? В какой загадочной и опасной борьбе он встретил свою смерть? Ни один ответ так и не стал достаточно убедительным — несомненно, завеса тайны навсегда покрыла этот трагический конец, достойный драматических опер Вагнера.



Сценические декорации

Основная идея оформления замка принадлежала талантливому художнику Кристиану Янку, опытному декоратору и театральному сценографу. Янк решил отказаться от любой симметричности, чтобы придать постройке живописный и романтический облик, и сотворил призрачный сон, который послужил прототипом замка из мультфильма «Спящая красавица» Уолта Диснея.

- Войдя в замок через ворота и пройдя через два двора, мы попадаем в настоящий четырехэтажный дворец, который составляет важнейшую часть замка. На третьем этаже находились покои короля.
- Среди наиболее интересных помещений — так называемая «рабочая комната», украшенная фресками в зеленых и золотых тонах на сюжеты из оперы «Тангейзер» Вагнера. Расположенная рядом комната в виде пещеры с искусственными сталактитами служит зимним садом; первоначально в ней находился небольшой водопад.
- Зал певцов напоминает о Вартбурге в Тюрингии: картины, украшающие зал и коридор, посвящены легенде о Парсифале. В 1867 году Людвиг посетил замок Вартбург, где, по легенде, в 1207 году произошло состязание лучших миннезингеров (певцов), что вдохновило Вагнера на создание оперы «Тангейзер». Людвиг был очарован обеденным залом и решил воссоздать нечто подобное в своем замке.
- Гостиная в замке Нойшванштайн посвящена Лозенгрину, Лебединому рыцарю, и украшена изображениями лебедей на дверях и стенах.
- Спальня короля декорирована в стиле пламенеющей готики с роскошными деталями. Картины и скульптуры навеяны сюжетом поэмы «Тристан и Изольда».
- Тронный зал размещается на двух этажах, он занимает все западное крыло дворца, и его убранство выполнено в византийском стиле. Зал окружен арочной галереей, над ним возведен купол, к которому примыкает полукупол над экседрой (полукруглой площадкой), где стоит трон.



Тронный зал. Интерьеры замка Людвиг II отличаются роскошью и театральностью

Хоэншвангау



Баварский король Людвиг II из рода Виттельсбахов с каждым годом все более отстранялся от реальности и королевских обязанностей, находя убежище в мире фантазий на тему легенд Средневековья. Он обожал Хоэншвангау, построенный его отцом укрепленный замок, где проводил летние месяцы, когда был ребенком.

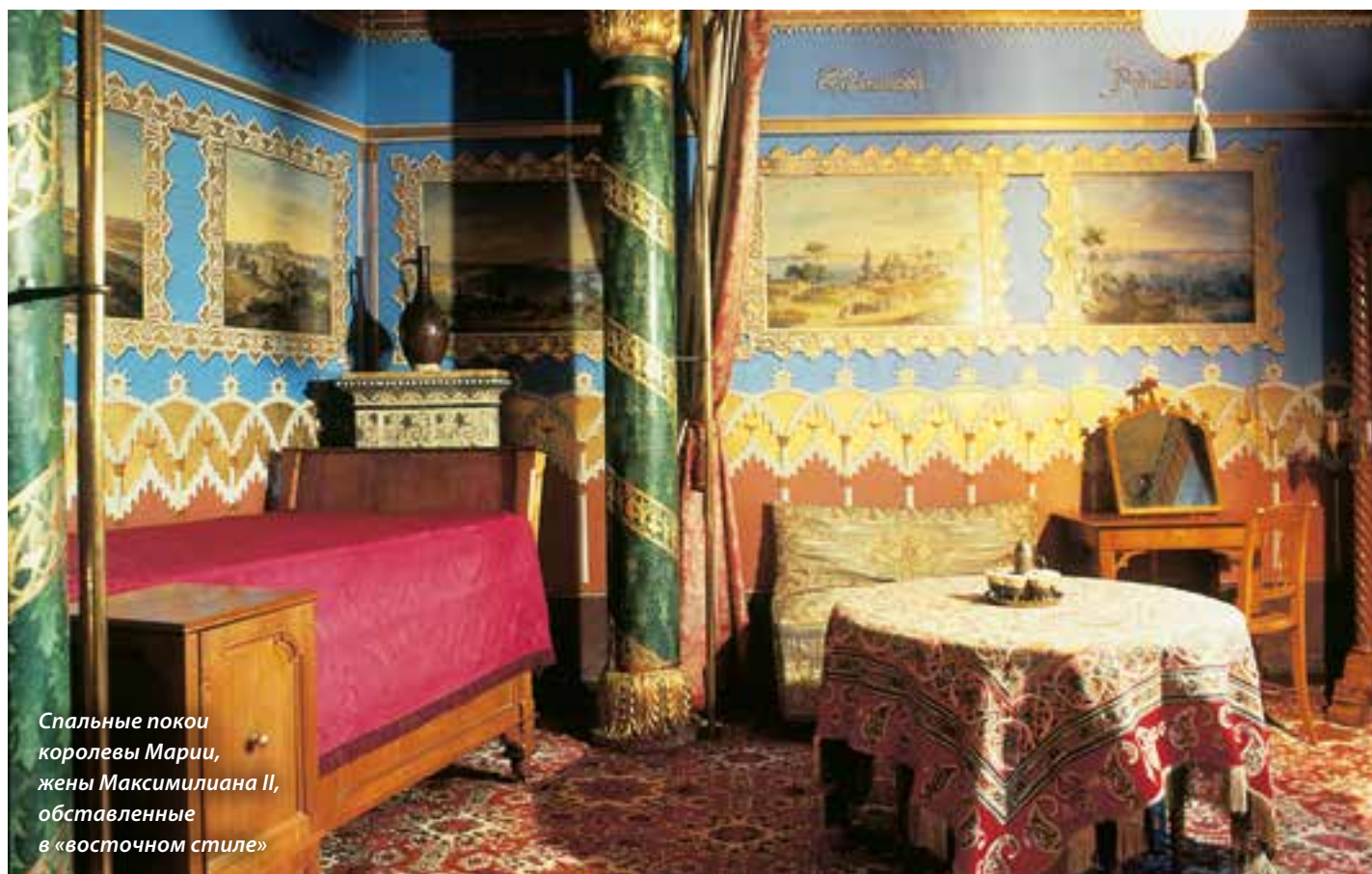
Замок XIX века на месте средневековой цитадели

Замок Хоэншвангау был возведен на месте средневековой крепости Шванштайн («Лебединая скала»), приобретенной в XVI веке имперским советником Иоханом фон Паумгартнером, который отстроил ее и дал имя — Хоэншвангау. Крепость была превращена в руины во время войн за испанское наследство и с Наполеоном. В 1832 году ее купил наследный принц Баварии Максимилиан, чтобы перестроить в сказочный замок Хоэншвангау. Едва лишь увидев развалины древней крепости, кронпринц загорелся идеей сделать ее своей летней резиденцией.

Неоготическое здание в романтическом стиле

Название Хоэншвангау («Высокий Швангау») может вызвать путаницу: ведь на самом деле тогда уже существовал замок под этим названием в том месте, где позднее Людвиг II приказал возвести замок Нойшванштайн. Сценограф и архитектор Доменико Квальо, которому была поручена перестройка Хоэншвангау, предварительно сделал много эскизов и акварельных рисунков.

Окончательный проект здания в романтическом стиле имел лишь некоторые черты старинных замков, например зубчатые стены и башенки, но и эти детали выполнены в эклектичном духе того времени.



Спальные покои королевы Марии, жены Максимилиана II, обставленные в «восточном стиле»

Роскошные интерьеры

В качестве летней резиденции короля Максимилиана II Хоэншвангау был обставлен с большой пышностью, причем не только королевские покои, но и крыло придворных, самая поздняя пристройка комплекса, предназначенная для проживания высших чиновников и их прислуги.

- Салон рыцарей на нижнем этаже замка — одно из самых старых помещений, оставшихся от первоначальной крепости Шванштайн.
- Зал Лебединого рыцаря и комната Шейерна (названа в честь родоначальника Виттельсбахов) украшены настенной живописью, посвященной истории баварской династии Виттельсбахов.
- Турецкая комната — спальня королевы на первом этаже — служила напоминанием о поездке в Турцию кронпринца Максимилиана (1833), когда он получил многочисленные подарки, выставленные в замке.
- На втором этаже можно увидеть спальню Людвига II, стены которой украшены изображениями на темы рыцарской поэмы «Освобожденный Иерусалим» Торквато Тассо; фреска на потолке посвящена мифологическому сюжету «Богиня Ночи с детьми — Смертью и Сном».
- На втором этаже расположены Зал Героев, украшенный изображениями персонажей северных саг, и кабинет короля.
- С террасы сада открывается живописный вид на окружающие горы и озеро Альпзее.
- Фонтан Львов — имитация одноименного фонтана в Львином двореке замка Альгамбра в Гранаде (Испания).
- Оружейная комната, или Зал для пиршеств, первоначального замка по приказу Максимилиана была превращена в капеллу, где и сегодня служатся мессы.



Вверху: королевский трон, восседая на котором в 1870 году Людвиг II подписал «императорское письмо» с высочайшим согласием на коронацию Вильгельма I императором Германии



Слева: спальня Людвига II, украшенная фресками на сюжет поэмы «Освобожденный Иерусалим»

Внутреннее убранство состоит из роскошной мебелировки и многочисленных фресок, часть которых выполнены Морицем фон Швиндом. Здесь и портреты принцев и императоров, и эпизоды мифов, и события из немецкой истории. Среди них заслуживает особого упоминания изображение трагического прощания Конрадина Свевского (герцога Швабии) с матерью, происходившего на этом месте в 1267

Лоэнгрин, благородный рыцарь

Согласно популярной в Баварии легенде, в 800 году император Карл Великий подарил Швангау («Лебединый край») доблестному рыцарю, который затем удалился на ладье, влекомой лебедем по близлежащему озеру Альпзее, — тот же сюжет мы находим в известной саге о Лоэнгрине. В 1835 году Максимилиан посвятил Лебединому рыцарю один из залов в замке Хоэншвангау, который получил название Зала Лебединого рыцаря. На одной из картин изображен момент прощания рыцаря, его путь к ладье, стоящей у берега Альпзее, на фоне замка. Людвиг вырос, имея эту картину перед глазами, он страстно увлекся легендой о мифическом герое. В 1850 году Рихард Вагнер поставил на сцене Веймарского оперного театра оперу «Лоэнгрин». Пятнадцать лет спустя юный Людвиг, вдохновленный музыкой Вагнера, был счастлив, когда известный композитор посетил его в Хоэншвангау. Целую неделю в замке звучала музыка из этой оперы, и под конец Людвиг, которому исполнился 21 год, подарил автору часы с изображением любимого героя. После этого посещения молодой король все чаще переодевался в рыцаря Лоэнгрина и даже написал Вагнеру письмо, спрашивая, какой плащ надевал рыцарь поверх доспехов и какими были цвета его одежды.

Лоэнгрин, Лебединый рыцарь, главный герой одноименной оперы Рихарда Вагнера



Вид на замок Хоэншвангау, возведенный в неоготическом стиле в середине XIX века на месте средневековой крепости



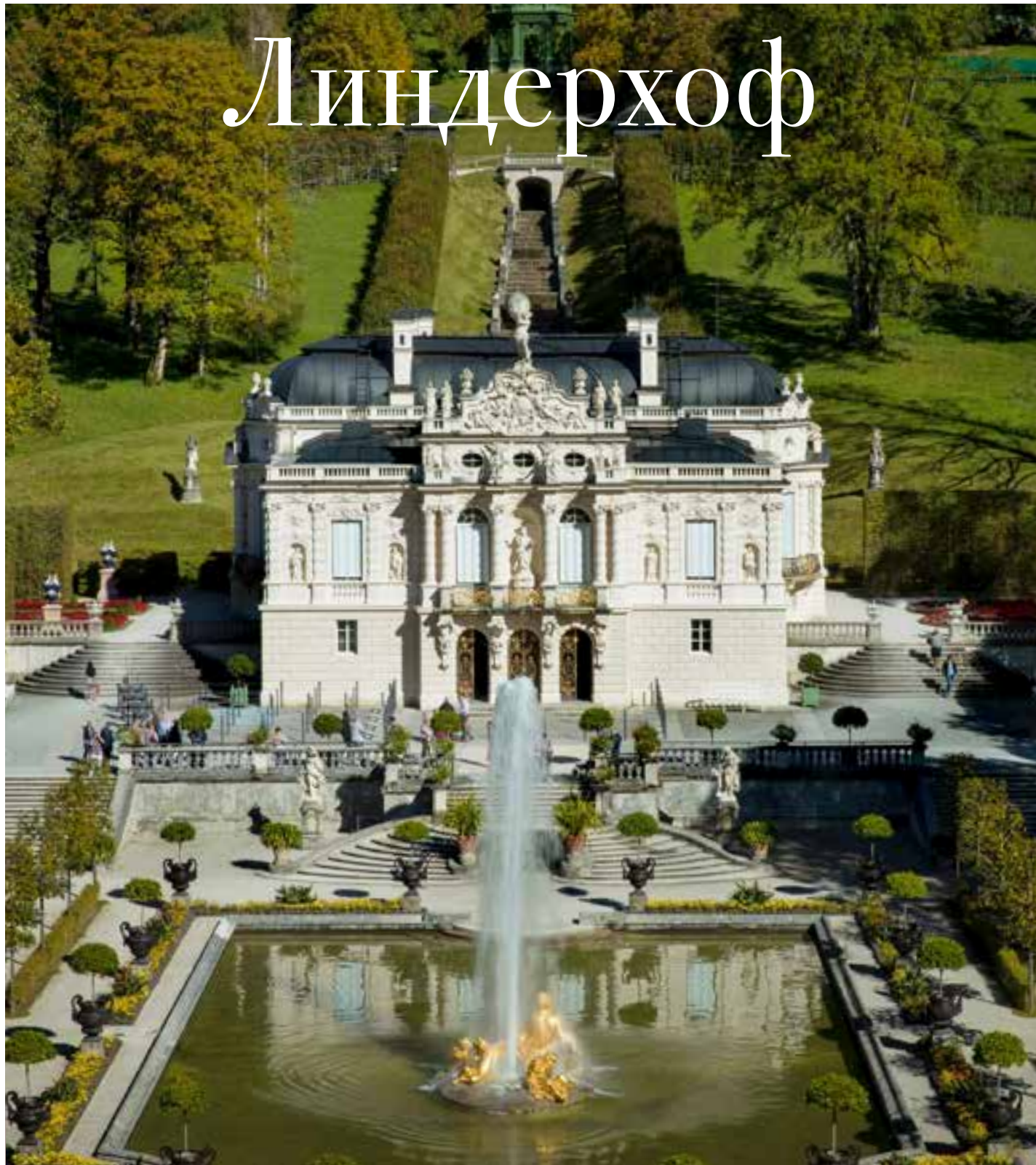
году. Конрадин, внук императора Фридриха II, уезжал в Италию, чтобы отвоевать трон южного королевства, отобранного у свевов (швабов) анжуйцами. В 1268 году его войско потерпело поражение в сражении при Тальякоццо, и Конрадин был обезглавлен в Неаполе по приказу Карла Анжуйского. Будущий король Людвиг II был еще ребенком, когда строительные работы в Хоэншвангау близились к завершению, и в возрасте 13 лет он любил рисовать замок, в котором жил. Людвиг завораживал мир древних германских и рыцарских сказаний, сюжетами которых были украшены интерьеры и которые глубоко повлияли на формирование его характера.

ГДЕ НАХОДИТСЯ

- **Регион:** Бавария
- **Расстояние:** 15 км от Фюссена; 10 км от Инсбрука и Мюнхена
- **Как добраться:** Хоэншвангау расположен в нескольких сотнях метров от еще более известного замка Нойшванштайн. Из Мюнхена надо ехать по автостраде A96/E54 в направлении Ландсберг/Мемминген до города Ландсберг-ам-Лех, где начинается государственная дорога B17, и следовать по ней до поселка Хоэншвангау, там указан путь к замку.



Линдерхоф



Линдерхоф, первый из трех «замков», построенных баварским королем Людвигом II, стал единственным полностью завершенным до его смерти, и только в этом замке король жил достаточно долгое время.

По внешнему облику здания едва ли можно догадаться, сколь роскошно убранство интерьеров.

Вилла короля-мечтателя

Вот что написал баварский король Людвиг II, когда обдумывал проект замка Линдерхоф: «Совершенно необходимо создавать подобные райские постройки...» Сначала он намеревался копировать резиденцию в Версале, но затем решил отказаться от этого замысла и ограничиться финансированием элегантной королевской виллы. В этом сооружении ощущается страсть короля к музыке Рихарда Вагнера и традиционным сагам древних германцев, а также его восхищение французским королем Людовиком XIV, что очевидно даже в деталях. В этой вилле выражено стремление Людвигу быть абсолютным властителем по божьей милости, как во времена Короля-Солнца.

Дворец, возведенный на развалинах имения Линдерхоф, не входил в число родовых поместий Виттельсбахов. Около 1850 года отец Людвигу Максимилиан II купил его у семьи Линдер (отсюда и название). Это был старый деревенский дом в долине Грасвангталь, который король превратил в охотничий домик. Людвиг ненавидел охоту, зато любил уединение, которое было ему обеспечено в этом месте. Поэтому он сначала приказал расширить, а затем снести здание, на месте которого в 1872–1876 годах построили дворец. Архитектору Георгу фон Дольману предоставили свободу в оформлении внешнего вида здания, но внутри каждая деталь была спланирована и выполнена под личным контролем короля.



Грот Венеры
и позолоченная ладья
Людвигу

Ладья в гроте Венеры

В XIX веке среди строителей неоготических замков вошло в моду создавать искусственные гроты в парках. Самым знаменитым из них стал грот Венеры во дворце Линдерхоф, который Людвиг приказал окружить искусственным водоемом и водопадом, находясь под влиянием одной из сцен в первом акте оперы «Тангейзер» Рихарда Вагнера. Для того чтобы отражения в воде стали еще более живописными, он дважды посылал доверенного человека на остров Капри для изучения игры света в Лазурном гроте.

Для освещения грота король установил ряд электрических генераторов, изобретенных в 1866 году Вернером фон Сиенсом. Луиза фон Кобель писала: «Посещения грота королем обычно происходили ночью и по четко продуманному плану: сначала король кормил двух лебедей, привезенных на это место, затем садился в ладью в форме позолоченной и посеребрянной раковины, которая передвигалась по воде благодаря спрятанному внутри механизму. Во время плавания пять разноцветных лампочек загорались и гасли одна за другой в строгой последовательности».

Семь проектов для «замка»

- 1869 год: представление семи проектов для замка Линдерхоф, составленных под руководством архитектора Георга фон Дольмана.
- 1870 год: добавлено одно крыло к охотничьему домику Максимилиана II.
- 1872–1876 годы: строительство замка и оформление его интерьеров архитектором Францем Зейтцем.
- 1876–1878 годы: строительство хижины Хундинга, Мавританского павильона и Марокканского домика, завершение грота Венеры (1878 год, ландшафтный архитектор Август Диригль) и парка (по проекту Карла фон Эффнера).

ГДЕ НАХОДИТСЯ

- **Регион:** Бавария
- **Расстояние:** 15 км от Обераммергау
- **Как добраться:** вилла расположена в уединенном месте почти на границе с Австрией, примерно в 25 км на северо-запад от Гармиш-Партенкирхена. От этого города надо ехать 23 км по шоссе в направлении Обераммергау, через 8 км после Оберау повернуть налево и ехать с десяток километров по направлению к Ройтте (Австрия) по Немецкой альпийской дороге (шоссе 198)



Стол Людвига

В вестибюле установлена конная статуя короля Людовика XIV. Интерьеры кажутся перегруженными золотом и шелком: в так называемой Гобеленовой комнате доминируют гобелены, специально созданные для королевского двора; зал приемов с письменным столом короля настолько переполнен позолоченными украшениями, что посетитель не знает, куда отвести взгляд, чтобы дать отдых глазам. В Лиловом и Розовом кабинетах висят портреты французских придворных дам эпохи Людовика XIV. Зеркала в одноименном зале отражают до бесконечности резные и позолоченные украшения.

В Обеденном зале сохранился подъемник, так называемая «скатерть-самобранка» — благодаря этому устройству слуги накрывали стол в нижнем помещении и затем поднимали его наверх, где король обедал. Часто Людвиг приказывал накрывать стол на нескольких человек, хотя, как всегда, ел в полном одиночестве и во время еды произносил длинные монологи из бесед французской знати, которые вычитал в книгах воспоминаний.



Внутренний двор виллы Линдерхоф, где король Людвиг мог наслаждаться дорогим сердцу одиночеством

Прогулки по парку

Людвиг, который с презрением относился к Мюнхену и другим городам королевства, любил прогуливаться в одиночестве на лоне природы, погрузившись в мир грез. Замок Линдерхоф, находящийся в удаленной горной долине, был для него идеальным местом.

Мавританский павильон в глубине парка использовался для получения королем особого рода удовольствий: здесь он воображал, что погружается в таинственный мир арабских сказок



- Сады вокруг виллы, украшенные фонтанами, расположены в виде террас и ведут в ландшафтный парк.
- В Мавританском павильоне, построенном первоначально архитектором Карлом фон Дибичем для предпринимателя Штроусберга, был установлен трон с павлином на спинке. Когда Людвиг сидел на троне, слуги, одетые в настоящие или стилизованные арабские костюмы, должны были возлежать перед ним на ковре, как принято на Востоке. Для полного правдоподобия король заставлял слуг курить кальян.
- В Марокканском домике король приказывал подавать печенье с финиками.
- Хижина Хундинга была названа по имени персонажа из оперы «Валькирия» Рихарда Вагнера. Здесь Людвиг спал ночью на медвежьей шкуре в окружении прислуги, переодетой в древних германцев.

Павлиний трон. Когда Людвиг восседал на этом троне, слуги, переодетые в арабов, помогали воссоздать атмосферу Востока



Нимфенбург



В 1662 году курфюрст Баварии Фердинанд Виттельсбах подарил молодой жене Генриетте Адelaide Савойской поместье в благодарность за рождение долгожданного наследника династии Максимилиана Эмануэля.

«Место наслаждений» в Мюнхене

Первый проект Нимфенбурга предусматривал строительство пятиэтажной виллы, изысканной, роскошной, но небольших пропорций.

Однако курфюрст Максимилиан Эмануэль расширил дворец своей матери симметрично с обеих сторон, построив галереи, павильоны и два внешних крыла, предназначенных для конюшни и оранжерей. Таким образом, первоначальная аристократическая вилла в итальянском вкусе превратилась в огромный дворец в стиле барокко с фасадом длиной 700 м, который продолжал украшаться, хотя и небольшими деталями, до 1918 года, когда крушение Германской империи повлекло за собой падение королевства Баварии.

Сад чудес

Небольшой сад, созданный в 1671 году для принцессы Генриетты Аделаиды, значительно расширился с течением времени. В начале XVIII века

Максимилиан Эмануэль велел прокопать канал длиной 6 км; несколько лет спустя он превратил сад в большой парк во французском стиле, который в XVIII–XIX веках постепенно приобрел вид паркового ансамбля большой протяженности, в разнообразных стилях, с водопадами, небольшими озерами, фонтанами и декоративными клумбами. С 1914 года он включает в себя ботанический сад и многочисленные оранжереи, которые входят в число крупнейших в Европе благодаря большому разнообразию видов растений.

Кареты королей

В Нимфенбурге находятся многочисленные предприятия, некоторые с давнего времени, как, например, Фарфоровая мануфактура, основанная в 1747 году и действующая по сей день. Среди самых интересных достопримечательностей — Музей экипажей, расположенный в здании бывших конюшен.

Дворцовый парк, приглашающий посетителей прогуляться и расслабиться, — одна из ярких достопримечательностей благодаря его протяженности и живописности



Художественные павильоны

Фасад дворца Нимфенбург обращен на один из самых красивых в Европе барочных парков, и его украшением служит ряд небольших, по-своему интересных зданий.

- Во времена Максимилиана Эмануэля при дворах европейских монархов привычка мыться считалась простонародной, и для маскировки неприятных запахов использовались духи. Курфюрст думал иначе, поэтому он построил при своем дворце крытый банный домик «Баденбург», специально предназначенный для обливания, с первым в Европе бассейном с подогретой водой.
- Восьмиугольный павильон «Пагоденбург» на крестообразном основании декорирован в стиле, навеянном Дальним Востоком. С этим направлением Максимилиан Эмануэль познакомился во Франции, когда был в кратковременной ссылке во время Войны за испанское наследство.
- Павильон «Келья Магдалины» был специально построен в виде руин. Это небольшой скит, посвященный Марии Магдалине, с простыми помещениями и капеллой-гротом, в которой баварский курфюрст намеревался предаваться размышлениям в старости. К сожалению, он умер в 1726 году, а строительные работы завершились в 1730-м.
- Вилла Амалии («Амалиенбург») с красивейшим круглым Зеркальным залом была построена в первой половине XVIII века — этот охотничий домик курфюрст Карл Альбрехт подарил своей супруге Марии Амалии. Интерьеры украшены великолепными сценами охоты.



Вверху: элегантное центральное помещение в банном домике «Баденбург» с бассейном с подогревом, построенном в первой половине XVIII века



Слева: кухня в охотничьем домике, возведенном архитектором Франсуа де Кювилье Старшим, украшена изразцами голландской школы из города Делфта

Замок на картине Йозефа Стефана. Нимфенбург, сегодня известный туристический центр, в прошлом был любимым местом летнего отдыха и развлечений баварских монархов



В северном крыле дворца находится современный музей естественных наук «Человек и природа», в котором при помощи мультимедийных средств рассказывается об истории жизни на Земле.

Галерея красавиц

Центральное и самое большое пространство дворца отведено Каменному залу, предназначенному для проведения торжеств и созданному по проекту Франсуа де Кювилье Старшего, с декоративной лепниной и фресками, выполненными Иоганном Баптистом Циммерманом (1680–1758). Среди помещений обоих крыльев здания, в которых частично сохранилось декоративное убранство в стиле барокко, выделяется так называемая Галерея красавиц, собрание из 36 портретов прекрасных женщин, заслуживших восхищение (и любовь) короля Людвига I. Он и заказал их портреты художнику Йозефу Карлу Штилеру. Среди картин — великолепный портрет танцовщицы Лолы Монтез, которая заставила покачнуться королевский трон. Непомерные траты Людвига на содержание танцовщицы-иностранки послужили предлогом для начала революции 1848 года, причины которой, конечно же, были иными и более глубокими, но, как это часто происходит в подобных ситуациях, такого рода примеры становятся хорошим поводом для пропаганды.

Лола Монтез, знаменитая танцовщица и фаворитка короля Людвига I, на портрете кисти Йозефа Карла Штилера 1847 года



Триумф итальянского барокко

Генриетта Аделаида поручила итальянским архитекторам — Агостино Барелли, Энрико Дзуккалли, а также швейцарцу Джованни Антонио Вискарди строительство своего большого загородного дворца. Как и многие архитектурные и городские произведения в Центральной и Восточной Европе, Нимфенбург является в основном результатом работы людей, которые перенесли через Альпы вкусы и технические методы стиля барокко с Апеннинского полуострова. Практически неизвестные у себя на родине, эти «эмигранты» отличались не только большим, часто выдающимся талантом, но и гибкостью мысли, что позволило им привить собственные эстетические и профессиональные убеждения местным традициям и при этом зачастую создавать настоящие шедевры. Ярким примером служит Нимфенбург, особенно в его наиболее старых и выразительных постройках.

ГДЕ НАХОДИТСЯ

- **Регион:** Бавария
- **Расстояние:** Мюнхен, западная окраина
- **Как добраться:** в Нимфенбург из центра Мюнхена ведет Маршштрассе или Нимфенбургерштрассе в направлении Нойхаузен/Нимфенбург. Можно сесть на трамвай № 17 и сойти на остановке «Замок Нимфенбург». Тем, кто едет из Аугсбурга по автостраде А8, нужно просто следовать по ней до конца, затем проехать в восточном направлении еще пару километров.



Херренкимзее



В 1878 году баварский король Людвиг II воплотил в жизнь одну из своих грез: на острове Херренкимзее посреди озера в юго-восточном пригороде Мюнхена постепенно обретал форму замок, повторяющий королевскую резиденцию Версаля. На самом деле Людвиг желал построить не просто копию, он намеревался преобразить оригинальную модель, придав ей новый облик.

«Новый Версаль» для короля Людвига

Работы по возведению дворца в Херренкимзее продолжались до 1885 года. Часто глубокой ночью Людвиг II приплывал на лодке, чтобы при свете факелов наблюдать за ходом стройки. Но когда затраты на строительство достигли астрономической цифры в 16 миллионов золотых марок, баварское правительство отказалось вкладывать деньги, и замок так и остался незавершенным. Эксцентричный король прожил в своем «новом Версале» только девять дней, потому что как раз в это время кабинет министров объявил его душевнобольным, после чего Людвиг был отстранен от власти. Вскоре, 13 июня 1886 года, король умер при загадочных обстоятельствах.

Превзойти роскошь и величие оригинала

Большая часть помещений дворца была построена в строгом соответствии с моделью Версаля, но с амбициозным стремлением превзойти его по грандиозности и величелию. Так, роскошная парадная

лестница в Херренкимзее воспроизводит Лестницу послов в резиденции французских королей, разрушенную в 1752 году. Зеркальная галерея в Версале показалась Людвигу слишком короткой и недостаточно торжественной для отведенной ей роли. Архитектор Георг фон Дольман и художник Эдуард Швойзер были посланы во Францию, чтобы рассмотреть галерею вблизи и лучше понять ее «суть». Вернувшись, они построили салон, сделав его длиннее, украсили помещение с невообразимой роскошью, выбрав для его освещения 1800 свечей. Король по ночам проверял, как продвигается строительство, после чего оставался ночевать в старинном монастыре на острове, который назывался «Старый замок».

Проект конституции

Позднее, в 1948 году, в помещении обеденного зала дворца собралась специальная комиссия, которая по поручению правительства должна была разработать в основных чертах новую конституцию страны. Через 13 дней после оживленных дискуссий эксперты создали «Проект конституции в Херренкимзее». Этот документ послужил базой для основного закона Федеративной Республики Германии, утвержденного в 1949 году.



Во дворце все было устроено на французский лад; парк и фонтаны тоже повторяют Версаль

ГДЕ НАХОДИТСЯ

- **Регион:** Бавария
- **Расстояния:** 80 км от Мюнхена
- **Как добраться:** дворец расположен в живописном месте на острове посреди озера Кимзее. Из Мюнхена или Зальцбурга нужно следовать по автострате E52, затем по шоссе B305 до городка Прин, оттуда до острова на катере.



Великолепные залы и королевские ритуалы

Не только парадная спальня и Зеркальная галерея, но и остальные помещения дворца выполнены по модели Версаля.

Баварский король Людвиг II (1845–1886), обладавший богатым воображением, был очарован французским королем Людовиком XIV (1638–1715), Королем-Солнцем. Людвиг интересовался не политические особенности абсолютной монархии, а «сама идея», которая должна была воплотиться в Херренкимзее — «Храме Славы». Прежде всего баварскому посольству во Франции было поручено собрать огромное количество рисунков и книг, затем Людвиг захотел воссоздать некоторые залы Версаля как театральные сцены, наконец, он лично поехал во Францию, чтобы изучить в деталях оригинал. Баварский король был особенно поражен парадной спальней, устроенной в самом центре дворца, в которой во времена Людовика XIV, строго по протоколу, происходил ежедневный ритуал пробуждения его величества. Многим дворянам, что могли (или должны были) присутствовать при этом, объявлялись новые указы короля. Этот придворный обычай очень понравился Людвигу, и за три года до строительства замка он уже заказал краснодеревщику подобную кровать для королевской спальни.

- Все, что король Баварии считал важным в жизни, сейчас хранится в Музее Людвига: его крестильная рубашка, коронационная мантия, эскизы нереализованных проектов, например Зимнего сада, и даже его посмертная маска.
- Огромный Зал стрелков назван в честь личной охраны короля.
- Второй при входе вестибюль имитирует так называемый Зал бычьего глаза в Версальском дворце.
- Рядом с парадной спальней устроен Зал совета с элегантной меблировкой.
- Как и в Версале, Зеркальная галерея находится между Залом мира и Залом войны.
- Особой роскошью отличается личная спальня короля Людвига, которая освещалась шарообразной лампой с голубым светом, любимым цветом короля.
- Для своего кабинета Людвиг заказал копию письменного стола Людовика XV, правнука и наследника Короля-Солнца.
- Король вкушал пищу без присутствия лакеев, благодаря специальному подъемному устройству типа «скатерть-самобранка», при помощи которого блюда доставлялись в обеденный зал прямо из расположенной внизу кухни.



Зеркальная галерея длиной 98 м, с 52 канделябрами и 33 лампами — настоящая жемчужина замка



Траусниц



Один раз в три года, при угастии более чем двух тысяч статистов, воспроизводится самое пышное празднество из истории Ландсхута, которое происходило в замке: бракосочетание Георга Богатого, герцога Баварско-Ландсхутского, с дочерью польского короля Ядвигой.

Первая столица Баварии

В 1204 году герцог Баварии Людвиг I Кельгеймский основал поселение и замок Ландсхут — что означает «защитник земли», — сделав его своей столицей. Через 27 лет, когда герцога убили, комплекс зданий уже имел те размеры, которые мы видим сегодня, он был одним из крупнейших фортификационных сооружений в Германии. В 1235 году замок посетил император Фридрих II Гогенштауфен, который выразил свое восхищение «крепостью нашего герцога».

Творческая элита от Средневековья до XVI века

В Средние века замок, который был назван Траусниц, стал центром куртуазной культуры, при дворе жили знаменитые поэты, например Вальтер фон дер Фогельвейде. В XVI веке будущий герцог Баварский Вильгельм V жил здесь вместе с супругой Ренатой Лотарингской до восшествия на престол в 1579 году — он превратил замок в место встречи знаменитых людей искусства своего времени.

*Людвиг II Баварский
(1845–1886) на картине
Теодора Дица*



Тысячелетнее государство

Долгое время Бавария была самым сильным государством среди немецких земель. Она имела большой авторитет, но в 788 году Карл Великий нанес поражение герцогу Баварии и присоединил его земли к Франкскому королевству. К 900 году Бавария вновь была преобразована в герцогство, но через короткое время снова лишилась самостоятельности, а в 1070 году герцогство было передано во владение династии Вельфов.

После окончательного падения этого дома в 1180 году к власти пришел Оттон I Виттельсбах (1120–1183), основатель династии, которая правила до 1918 года. Его сын Людвиг I построил замок Ландсхут. В 1255 году сыновья

Оттона II разделили страну на две части — Нижнюю (Бавария-Ландсхут) и Верхнюю (Бавария-Мюнхен). Также были периоды в истории, когда существовала и третья область — Бавария-Ингольштадт. Бавария вновь стала единым герцогством, когда Георг Богатый, герцог Баварии-Ландсхута (1455–1503), который вошел в историю благодаря роскошной свадьбе с польской принцессой Ядвигой в 1475 году, умер, не оставив наследников мужского пола. В ходе Тридцатилетней войны (1618–1648) Бавария наконец получила Верхний Пфальц и стала курфюршеством в составе Священной Римской империи, а в 1806 году была провозглашена королевством.

Вильгельм привнес в убранство замка изменения в духе Ренессанса, уделив особое внимание средствам выразительности живописного оформления.

Упадок и пожар 1961 года

В XVII веке внутренние помещения были заново переделаны, но этого оказалось недостаточно для сохранности здания в качестве резиденции герцога. В следующем веке комплекс зданий пришел в упадок. В нем разместились сначала тюрьма и казарма, затем текстильная мануфактура и военный госпиталь. В 1869 году Людвиг II Баварский провел отдельные реставрационные работы и обустроил королевскую спальню. 21 октября 1961 года

в страшном пожаре в замке погибли многие художественные шедевры.

Так, фрески, написанные при Вильгельме V, и комната Людвига II были утрачены навсегда.

Уже в начале XIII века замок приобрел современные размеры. На протяжении всей его истории Траусниц посещали многие знаменитые люди, от Фридриха II до Людвига II Баварского

Созданное за три века

- 1204 год: начало работ при Людвиге I Кельгеймском (1174–1231)
- XV век: значительное расширение здания
- 1517 год: перестройка капеллы Святого Георгия
- 1568–1579 годы: перестройка здания в стиле Ренессанс для будущего герцога Вильгельма V

ГДЕ НАХОДИТСЯ

- **Регион:** Бавария
- **Расстояния:** 68 км от Мюнхена
- **Как добраться:** Ландсхут связан с Мюнхеном автострадой A92. Заезжаете в Ландсхут-Вест и далее следуете на юг от исторического центра по направлению к высокому холму, на котором стоит замок.



Спасенный от пожара

Несмотря на разрушительный пожар 1961 года, в замке сохранились многие достопримечательности, например Лестница шутов и позднероманская капелла Святого Георгия

- Весь комплекс имеет почти треугольную форму, а перед ним — большое пространство. В северо-западной части находится мост, величественные ворота ведут во внутренний двор, над которым слева возвышается главная башня замка (башня Виттельсбахов). Вокруг расположены разные строения: Княжеское крыло, так называемый зал Дюрниц, Лоджия и Дамские апартаменты. Следует отметить также портики XVI века.
- Лестница шутов, которую наследник трона и затем герцог Вильгельм V заказал Алессандро Скальци, известному как Алессандро Падуано, берет свое название от персонажей комедии дель арте, изображенных на стене в натуральную величину.
- Позднероманская капелла Святого Георгия разделена на две части: верхняя, как было принято во всей Европе, и особенно в Германии, была предназначена для богатых и влиятельных людей, нижняя — для народа. Особого внимания заслуживают скульптурная группа «Благовещение» и изображение святого Георгия в рыцарских доспехах.
- Кроме роскошных залов, украшенных многочисленными картинами, следует отметить средневековый зал под названием Старый Дюрниц.
- Серия великолепных гобеленов начала XVII века напоминает о деяниях первого герцога Виттельсбахского Оттона I.



Замок величественно возвышается над городком Ландсхутом. Внутри замка — капелла Святого Георгия и Лестница шутов, получившая свое название благодаря комичным изображениям, которые ее украшают

Фюссен



В начале XIV века епископ Генрих Аугсбургский предоставил императору Генриху VII заем в серебряных марках для предстоящего италийского похода. В залог он получил замок Фюссен. Поскольку император умер в 1313 году в Италии, он не смог вернуть долг, и до 1803 года замок оставался собственностью епископов.

Невыкупленный залог

Место, на котором стоит замок, изначально принадлежало монастырю Святого Магнуса, находившемуся под юрисдикцией императорского двора. Баварский герцог Людвиг II Строгий (1229–1294) безуспешно пытался установить над ним свое правление. После отказа епископа аугсбургского дело почти дошло до войны. В 1291 году после смерти императора Священной Римской империи Рудольфа I Габсбурга герцог Баварский был назначен регентом империи на период выборов, и он, не теряя времени, начал строительство замка в Фюссене.

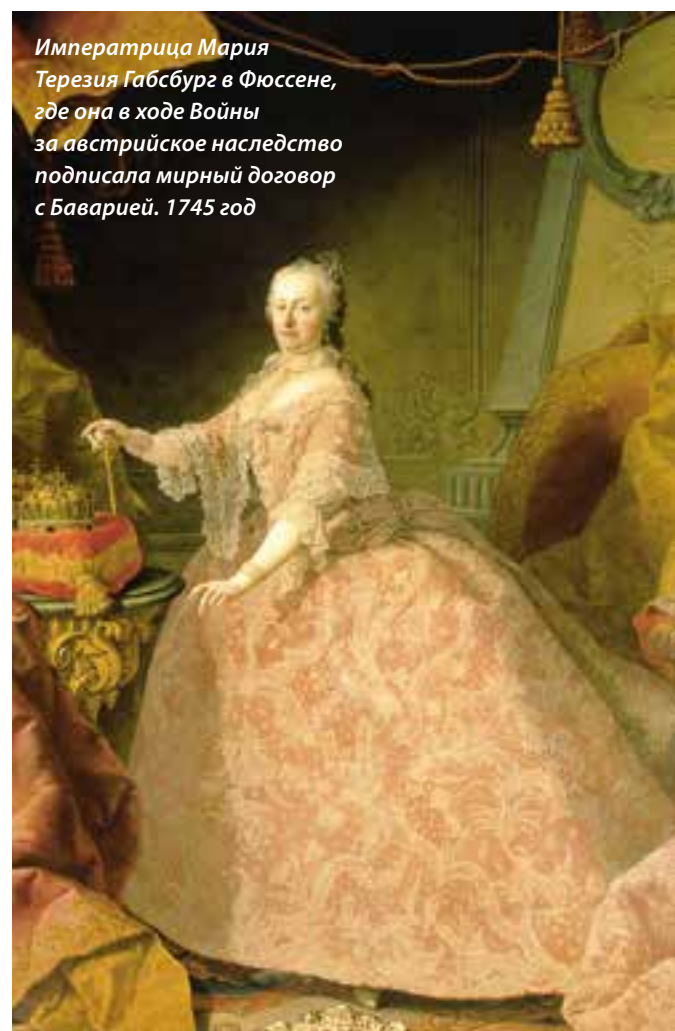
Незаконный замок

При отсутствии письменного разрешения императора замок был конфискован и до передачи залога епископу аугсбургскому оставался собственностью императора. В 1322 году епископ Фридрих I выкупил также земли вокруг и расширил замок. В 1486 году епископом стал Фридрих I фон Цоллерн, при нем замок был более похож на резиденцию прави-

теля и приобрел современный вид. При этом епископ не только не отказался от фортификаций, но и укрепил уже существующие, возведя высокую полуцилиндрическую башню в центре западной части.

Подписание мирного договора между Австрией и Баварией

В ходе Тридцатилетней войны Фюссен, собственность католического епископа, был дважды разграблен шведскими войсками, которые нанесли серьезный ущерб зданию.



Императрица Мария Терезия Габсбург в Фюссене, где она в ходе Войны за австрийское наследство подписала мирный договор с Баварией. 1745 год

Архитектурные иллюзии

Если смотреть издали на сегодняшний Фюссенский замок, то можно увидеть гладкие белые фасады, беспощадно отполированные до блеска, что часто встречается в немецких памятниках. Но если приблизиться, взору открывается занимательная игра эркеров (традиционных выступов с окнами, характерных для австрийско-баварской архитектуры), нарисованных на стенах. Эта северная версия обманок (тромплёй), типичных для архитектуры итальянской области Лигурия, составляет наиболее привлекательную особенность замка.

*Вид с высоты птичьего полета
на замок, в котором расположены
музеи и концертный зал*



Магноальд:

ОТ ВИНОЧЕРПИЯ ДО СВЯТОГО

О жизни святого Магнуса (предположительно 699–772 гг.), которому был посвящен монастырь, изначально расположенный на холме, рассказывается в Государственной галерее замка Фюссен в серии картин, написанных художником Стефаном Маиром около 1570 года.

Образ святого соединился с образом ирландского миссионера Магноальда, поэтому на картинах появляются рядом друг с другом персонажи, которые жили в совершенно разные эпохи. Для того чтобы объяснить наивным верующим отождествление святого Магнуса с Магноальдом, художник изобразил последнего в виде монаха, следящего за винными погребками. Рассказывают, будто бы однажды кто-то забыл заткнуть пробкой пивную бочку. Сотворив чудо, Магноальд остановил выливавшуюся жидкость. Аббат признал святость виночерпия, и с этого момента тот получил лестное прозвище Магнус. Вспоминаются также другие чудеса, совершенные святым, — так, по легенде, ему удалось укротить нескольких разъяренных медведей и заставить их совершить мирные и милосердные поступки.

Примерно к этому времени относится устройство тюрьмы в главной башне. Разрушительные последствия войны были устранены только в 1690 году епископом Христофором из Фрайберга, который построил также воинскую часовню и обновил некоторые жилые помещения в стиле барокко. В 1745 году императрица Мария Терезия и курфюрст Максимилиан III Иосиф Баварский подписали здесь мирный договор об окончании Войны за австрийское наследство. Почти через 60 лет Фюссен окончательно стал частью Баварии, а в замке разместились окружной суд и тюрьма.

ГДЕ НАХОДИТСЯ

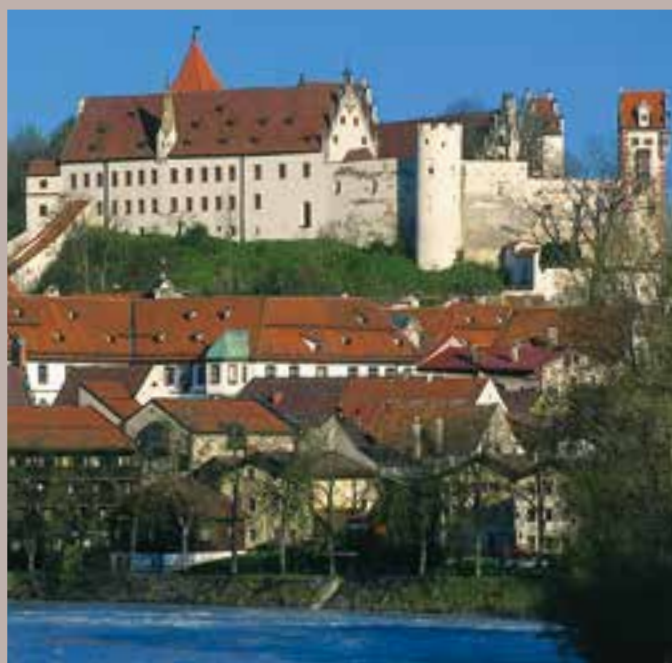
- **Регион:** Бавария
- **Расстояние:** около 100 км от Инсбрука
- **Как добраться:** городок Фюссен известен прежде всего как пограничная станция у австрийских Альп, а также как отправной пункт для посещения соседних замков Нойшванштайн и Хоэншвангау. Замок возвышается над старым городом на холме внутри исторического центра.



Произведения искусства поздней готики и Возрождения

В наши дни в замке расположена Государственная художественная галерея, в основном с картинами XV и XVI веков, а также с большой коллекцией полотен XIX века.

- Замечательные обманки (tromplей) на фасаде создают иллюзию архитектурных элементов, в частности окон и эркеров.
- В бывшем Рыцарском зале можно полюбоваться живописью на кессонном потолке XVI века.
- Кроме иллюстрированной истории святого Магнуса в Государственной галерее замка хранятся 126 картин XVI века, посвященных житию святого Франциска.
- Ценным экспонатом является изображение Христа — Спасителя мира (1494 год). Производит впечатление многочисленные картины войны и чумы, выполненные около 1510 года в Верхней Швабии.
- Некоторые картины были написаны в мастерской Ганса Гольбейна Старшего (1465–1524).
- В Галерее XIX века экспонируются картины Карла Шпицвега, Франца фон Поччи и Оскара Фрейвирта-Лютцова.



Окраина Фюссена с холмом, на котором возвышается замок

Фасад с нарисованными окнами и эркерами — северная разновидность техники «tromplей»



ОФОРМИТЕ ПОДПИСКУ НА ВСЮ КОЛЛЕКЦИЮ

НА САЙТЕ WWW.DEAGOSTINI.RU
И ПОЛУЧИТЕ ЗАМЕЧАТЕЛЬНЫЕ ПОДАРКИ И СКИДКИ!

Для белорусских читателей: заказ пропущенных номеров
возможен на сайте www.deagostini.by

В СЛЕДУЮЩЕМ ВЫПУСКЕ



спрашивайте в киосках
через 2 недели



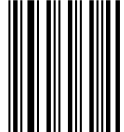
2-й
журнал
В ПОДАРОК!

ISSN 2619-1326



9 772619 132182

00001 >



16+